

Estudios de Economía Aplicada
N° 10, 1998. Págs. 57-70

El capital en la estrategia tecnológica de las economías campesinas del sur de Chile. Estudio de Casos

R. DE LA BARRA A.¹

G. HOLMBERG F.²

*Depto. de Gestión y Sistemas Productivos
Centro Regional de Investigación Remehue.
Instituto de Investigaciones Agropecuarias (INIA)
Casilla 24-0. Osorno. Chile.*

Esta versión incluye todas las correcciones sugeridas por el evaluador, las cuales nos han parecido oportunas y por las que le quedamos muy agradecidos.

RESUMEN

El presente trabajo busca evidencias de patrones internos de funcionamiento en el comportamiento económico de los productores campesinos del sur de Chile. Según los resultados, parece ser que la existencia de una determinada relación en la dotación de factores de producción hace tender los sistemas campesinos hacia definiciones tecnológicas distintas según el factor productivo que actúa como dinamizador. El objetivo implícito en la estrategia productiva de la familia campesina sería valorar este factor relativamente más abundante, al relacionarlo tecnológicamente con aquellos más restrictivos. Esta evidencia asocia el tema de la adopción de un esquema tecnológico con un proceso racional de optimización por parte de la familia campesina en función de la dotación relativa de factores que maneja.

Palabras Clave: Economía campesina. Estrategia productiva. Comportamiento económico

Artículo recibido en marzo de 1998. Revisado en mayo de 1998.

1. Ing. Agrónomo, Investigador del Centro Regional de Investigación Remehue (INIA).

2. Ing. Agrónomo, Mg. en Des. Rural, Investigador del Centro Regional de Investigación Remehue (INIA).

ABSTRACT

The present work seek evidence on internal operation standards in the economic behavior of the peasants of the south of Chile. According to the results seems be that the existence of a given relationship in the endowment of production factors makes to tend the peasant systems toward different technological definitions according to the productive factor which is greater relative abundance. The implicit objective in the productive strategy of the peasant family would be to value this factor relatively more abundant, upon relating it technologically to those most restrictive, this evidence associates the topic of the adoption of a technological plan with a rational optimization process by part of the peasant family in function of the relative endowment of factors that it handles.

Key works: Peasant economy. Productive strategy. Economic behavior.

1. Introducción

El análisis del problema campesino en América Latina ha tenido una fuerte influencia “chayanovista³” que destaca a los campesinos como un modo de producción y racionalidad específico (Valdez,1985 ; Hernández, 1991). Esta influencia ha determinado un tratamiento del tema en base a elementos conceptuales y teóricos que caracterizan las formas campesinas como unidades de producción relativamente aisladas, autosuficientes en lo económico, con un nivel técnico bajo y un gran tradicionalismo que provoca rechazo a la innovación tecnológica (Redfield,1956; Lerner,1964; Hagen, 1970). Sin embargo, autores más recientes como Cáceres (1995), señalan que contrariamente a lo expuesto en estas tesis, el cambio tecnológico constituye un componente normal del comportamiento campesino, ya que es el mecanismo que permite ajustar la disponibilidad de recursos a las variaciones del entorno, lo que pone el tema de la innovación tecnológica como un mecanismo definido internamente en la explotación campesina (Llambí citado por Hernández, 1991). En este sentido, Hernández (1991) advierte que en diversos países han surgido formas campesinas partícipes de procesos de modernización tecnológica y acumulación. Así, se menciona el caso de Francia después de la crisis del año 30 y Venezuela en estudios más recientes (Hernández, 1991), y el caso de Chile (Rivera, 1988; De la Barra y *et al*, 1996; Holmberg, 1997; De la Barra y Holmberg, 1997b).

Desarrollos teóricos recientes incorporan el concepto de «estrategias productivas», que implican una intencionalidad de definición tecnológica, dado que los campesinos pueden optar por alternativas sociales y económicas que no existen al azar, sino que pueden observarse en cierta concordancia sistémica con su condición en el entorno (Rivera, 1988; De la Barra y Holmberg,1997a); así la estrategia representaría las expectativas de satisfacción que el productor puede obtener del entorno de acuerdo a la percepción de productividad que su dotación de factores de producción históricamente le ha dado para enfrentar dichas condiciones, lo que perfila a la estrategia productiva como una resultante y no como causa de las condiciones diferenciadas y específicas de producción del sector campesino (Cáceres, 1995; De la Barra *et al*,1996; De la Barra y Holmberg, 1997a; De la Barra, 1997). De esta manera, hay evidencias para pensar que la estrategia productiva es una conducta o comportamiento contextual, producto de una condición de dotación de factores productivos, en condiciones de intercambio históricamente desfavorables, mas que la consecuencia de algún tipo de racionalidad⁴ específica de la familia campesina, lo que

3. Se refiere a la conceptualización que Alexander Chayanov hace respecto a que los campesinos poseen formas de producción que son el resultado de una racionalidad específica y distinta que la del resto de los agentes económicos.

4. Conceptualizada como mecanismo de pensar la realidad y no como comportamiento frente a esta.

determina el uso de tecnologías relativas a su condición de dotación de factores (De la Barra y Holmberg, 1997a).

Desde esta perspectiva, el presente trabajo busca evidencias de patrones internos de funcionamiento que condicionarían el comportamiento económico de los productores campesinos de la zona sur de Chile, ya sean estos excedentarios o de subsistencia, y que determinarían sus estrategias productivas. En este sentido el estudio se limita a la búsqueda de evidencias que permitan avanzar en un proceso cognitivo de aproximación sistémica al tema del comportamiento económico campesino, no habiendo intención de probar relaciones parciales de causa y efecto.

2. Aspectos metodológicos

El area de estudio correspondió a la Comuna de Maullín, Provincia de Llanquihue, Décima Región de Chile; situada a 56 km en dirección Oeste de la ciudad de Puerto Montt. Se estudiaron 2 casos de sistemas agropecuarios campesinos, uno de ellos de tipo excedentario y el otro de subsistencia. Cada uno de los casos estudiados corresponde a una familia de productores campesinos que manejan conjuntamente una explotación. La elección de estos cada caso se realizó en función de perfiles técnicos correspondientes a una tipificación⁵ previa realizada en la zona, dado que dicha tipificación establece las características relevantes que describen grupos homogéneos de productores. La información se recopiló a través de instrumentos de encuesta y pautas de entrevista en seguimientos dinámicos realizados por el Instituto de Investigaciones Agropecuarias (INIA) durante la temporada 1996-1997. El método base de análisis económico corresponde al propuesto por Dillón y Hardaker (1994), con modificaciones de acuerdo a De la Barra *et al* (1996)⁶ y Holmberg (1997)⁷. Este método de análisis económico establece flujos de caja monetarios y no monetarios agregados en categorías de costos, gastos, ingresos brutos y ganancias, para ello se imputa valor sobre los flujos no monetarios (mano de obra familiar⁸, autoconsumo, etc), de manera de poder determinar la producción global del sistema y la participación en ella de los gastos en efectivo y en bienes, así como el rendi-

5. La tipificación existente se hizo sobre un universo de 800 productores campesinos, con una muestra de 250. Para tipificar se utilizó una batería de métodos multivariados como análisis de componentes principales, Conglomerados y análisis discriminante.

6. Introducen el concepto de rubro principal, Autoinsumos, relaciones de retroalimentación e integra en el análisis las relaciones entre Capital, Tierra y Trabajo.

7. Conceptualiza la generación de ingresos, autoconsumo y autoinsumos como funciones determinantes en el ordenamiento interno del sistema.

8. Para imputar valor sobre la mano de obra es requisito la existencia de un mercado del trabajo que de valor alternativo a la fuerza de trabajo familiar.

miento real de los factores productivos. El análisis es comparativo entre los casos estudiados. La información se procesó en cada caso, analizando en específico las relaciones entre la dotación de factores, la estrategia tecnológica y la productividad del sistema. Se utilizaron métodos de valoración de productos, bienes de capital y mano de obra; de manera de hacer comparables los flujos. Se valoró todo en moneda de enero de 1998 con un cambio de 442 pesos chilenos por dólar norteamericano.

Otro aspecto importante a considerar es que la información cubre sólo una temporada de observación y si bien permite la comparación entre sistemas en una misma temporada no entrega antecedentes respecto a evolución y trayectoria de sistemas.

3. Resultados y discusión

Caracterización de los casos estudiados

El Caso1, corresponde a un sistema productivo familiar excedentario y en posible proceso de acumulación, que posee 47 ha de superficie física, el eje productivo es la leche Bovina y su producción es de tipo biestacional, sus rubros principales⁹ son Bovino y Papa (*Solanum Tuberosum*), y estos originan el grueso del ingreso. Para efectos de la discusión en adelante el Caso 1 se denominará sistema tipo excedentario.

El Caso 2, corresponde a un sistema productivo familiar de subsistencia que posee 20 ha de superficie física, el eje productivo esta menos definido que en el caso anterior, pero también corresponde a la leche Bovina y su producción es de tipo estacional, sus rubros principales son Bovino, Papa (*Solanum Tuberosum*) y Hortalizas, y estos originan el grueso del ingreso. Para efectos de la discusión en adelante el Caso 2 se denominará sistema tipo de subsistencia.

El monto de recursos patrimoniales que maneja la familia campesina es el condicionante estructural en su estrategia reproductiva. En la tabla 1 se aprecian estas diferencias patrimoniales en los dos tipos de sistemas estudiados.

Tabla 1

Nivel socioeconómico de los casos estudiados

<i>ITEMS</i>	<i>Excedentario (\$)</i>	<i>Subsistencia (\$)</i>
Patrimonio ¹⁰	31.646.000	14.525.800
Ing. Fam./Eq. Hombre/Mes	91.275	24.887

9. De la Barra (1995) define los rubros principales del sistema como aquellos que generan gasto en efectivo en sus aspectos productivos.

10. Corresponde al inventario de tierras, construcciones, stocks, maquinaria e implementos y circulante.

Se aprecia una relación directa entre la magnitud de los recursos manejados y el nivel ingresos que percibe el grupo familiar por cada uno de sus miembros. De esta manera, el tipo de subsistencia percibe un tercio del ingreso que el tipo excedentario, con una magnitud cercana a lo que las políticas públicas Chilenas definen como condición de pobreza.

La evidencia empírica sobre la existencia de estrategias productivas distintas en diferentes condiciones socioeconómicas, implica necesariamente la existencia de una intencionalidad en la definición de la estrategia tecnológica asociada a la dotación específica de factores que maneja la familia.

La dotación relativa de factores de producción

Si bien la magnitud total de recursos que maneja la familia campesina está directamente relacionada a una estrategia tecnológica adoptada, la composición relativa de esta dotación de factores es indicada como la fuerza diferenciadora de la estrategia en diversos trabajos de economía campesina (Cáceres, 1995; De la Barra y Mujica, 1996; De la Barra *et al*, 1996; De la Barra y Holmberg, 1997a). A este respecto, tal como lo señala Cáceres (1995), las distintas dotaciones de factores son las que sustentan las diferenciaciones de la estrategia tecnológica y productiva, lo que se aprecia al analizar la relación entre los factores capital¹¹, tierra¹² y trabajo¹³ y las relaciones de sustitución que ella evidencia (Stamer, 1969; De la Barra *et al*, 1996).

Tabla 2

Relación entre factores de producción en los casos estudiados	
<i>Tipo de sistema</i>	<i>Relación Capital:Tierra:Trabajo</i>
Excedentario	11:15:1
Subsistencia	3: 4:1

En la tabla 2 se observa la dotación relativa de factores existente en ambos casos. En términos comparativos, la relación de cantidad de factores de producción, revela

11. Se consideró como Capital el circulante, la maquinaria, el ganado, stocks, construcciones, herramientas y deuda.

12. Se consideró el total de superficie menos el correspondiente a la vivienda.

13. Corresponde al total del trabajo familiar utilizado en la fase productiva del sistema y valorizado a precio del mercado local.

una abundancia relativa de Capital y Tierra en el tipo excedentario respecto al tipo de subsistencia. En cambio, en este último, el factor trabajo es relativamente mas abundante. De acuerdo a esto, y utilizando las evidencias de trabajos anteriores, en el tipo de subsistencia la tendencia sería a que el factor Trabajo actúe como dinamizador¹⁴ del sistema, siendo el Capital por su escasez relativa el factor alrededor del cual se define la eficiencia productiva (De la Barra y Holmberg,1997b), lo que determina la existencia de procesos de sustitución de Trabajo por Capital y/o Tierra, señalados como procesos característicos de la agricultura de subsistencia (Schejtman, 1980). En el caso del tipo excedentario, es posible que el factor dinamizador del sistema sea el Capital y/o la Tierra, generándose relaciones de sustitución de Trabajo por Tierra y/o Capital. En este caso, el factor alrededor del cual se definiría la eficiencia productiva del sistema sería el trabajo.

Esta evidencia se refleja en la intensidad de uso de los factores, así, en la tabla 3 se puede apreciar las diferencias con que se utiliza en cada uno de los casos los factores Trabajo y Capital.

Tabla 3

Intensidad de uso de los factores de producción en los casos estudiados

<i>ITEMS</i>	<i>Excedentario</i>	<i>Subsistencia</i>
Trabajo (JH/Ha) ¹⁵	6,46	21,1
Capital (\$/Ha)	679.702	113.486

Se observa que efectivamente el tipo de subsistencia utiliza mayor trabajo por unidad de superficie que el tipo excedentario, lo que es coherente con la definición de este factor como dinamizador del sistema; por su parte, el factor Capital es utilizado en mayor magnitud por unidad de superficie en el tipo excedentario que en el tipo de subsistencia, lo que también corrobora las evidencias establecidas en la tabla 2.

De esta manera, parece ser que la existencia de una determinada relación en la dotación de factores de producción hace tender los sistemas hacia definiciones tecnológicas distintas según el factor productivo que se perfila como dinamizador de los mismos. El factor dinamizador es el que por encontrarse en una situación de abundancia relativa se utiliza para hacer rendir los factores mas restrictivos. En este sentido, el objetivo implícito de la familia es valorar este factor relativamente más abundante, al relacionarlo tecnológicamente con aquellos mas restrictivos.

14. Es el factor de producción que por abundancia relativa permite movilizar a los restantes factores en el proceso de producción.

15. La intensidad de uso de la mano de obra considera el trabajo realizado la fase productiva del sistema por todos los miembros de la familia.

En este sentido, se podría afirmar que la abundancia relativa del factor Capital en referencia al factor Trabajo pasa a ser un elemento determinante en la configuración de las estrategias tecnológicas de estas economías campesinas, y por ende en su estrategia productiva. Este punto es de alta relevancia ya que identifica el tema de la adopción de un determinado esquema tecnológico con un proceso racional de optimización de la familia campesina en función de la dotación relativa de factores que la maneja. No obstante, la dotación relativa de capital puede tener composiciones distintas que explicarían la adopción de una determinada estrategia tecnológica. A este respecto, en la tabla 4 se aprecia la composición del Capital para los dos casos estudiados.

Tabla 4

La composición del capital		
<i>Items</i>	<i>Excedentario (%)</i>	<i>Subsistencia (%)</i>
Construcciones	25,8	26,0
Animales	38,6	53,5
Herram. e implementos manuales	4,0	10,1
Maquinarias	8,4	-
Circulante	16,0	10,4
Deuda	7,2	-

Se aprecia que en el tipo de subsistencia una mayor proporción del capital se encuentra en la forma de animales. Este elemento es señalado por diversos autores respecto a que en la estrategia de subsistencia el productor usa los animales como un fondo de ahorro, es decir que los eventuales excedentes se reinvierten en la compra de animales, ya que sería relativamente más fácil traducirlos a efectivo de ser necesario. Sin embargo, esto también se puede explicar al considerar que en condiciones de restricción de capital los animales representan la inversión básica de un sistema mixto, pudiendo en una estrategia de subsistencia prescindir de otros bienes de capital. Así, se aprecia una menor participación en el Capital de circulante, deuda y maquinas; lo que reafirmaría lo antes señalado. De acuerdo a este cuadro, la composición del capital en cada caso responde claramente a una determinada definición tecnológica, funcional a su respectiva dotación relativa de factores. En el caso del tipo excedentario hay una definición tecnológica que implica la existencia de máquinas, es decir tecnología más intensiva en el uso de capital, a pesar de un importante uso de técnicas manuales; en cambio en el tipo de subsistencia los datos indican el uso exclusivo de herramientas manuales, lo que implica el uso de tecnologías más intensivas en trabajo.

Por lo tanto, la dotación relativa de Capital o Trabajo determina la definición de la estrategia tecnológica, ya que dicha abundancia relativa esta directamente relacionada con la existencia de artefactos tecnológicos y de itinerarios técnicos propios de una estrategia técnico-productiva acotada y condicionada por el factor que actúa como dinamizador del sistema.

Por otra parte, el factor trabajo por su movilidad y dada cierta abundancia o escasez relativa respecto de otros factores, es un elemento determinante en la configuración y diseño de la estrategia de producción campesina. Desde esta perspectiva, la forma en que se inserta en la estrategia productiva define parte importante del comportamiento interno de los sistemas de producción. En la tabla 5 se presenta algunas características del factor Trabajo para los dos casos estudiados.

Tabla 5

Uso del factor trabajo en los casos estudiados		
<i>ITEMS</i>	<i>Excedentario</i>	<i>Subsistencia</i>
Trabajo total ¹⁶ (JH/año)	303,4	422
Mano de obra familiar (%)	38,0	98,0

Se puede observar que el tipo de subsistencia en su proceso productivo utiliza una mayor cantidad de trabajo total, con una mayor participación del trabajo de origen familiar, lo que confirma a este factor como un elemento dinamizador del sistema, en un esquema tecnológico de uso masivo de trabajo, principalmente de origen familiar. En cambio en el tipo excedentario esto disminuye drásticamente, con un proceso productivo que presenta menor uso de trabajo y con una baja participación del trabajo familiar. Esto último se explica por la contratación de Trabajo externo y de maquinaria para las cosechas y laboreo del suelo.

La diferenciación de la estrategia tecnológica

Ambos casos estudiados enfrentan el problema económico con definiciones tecnológicas distintas, lo que acota el funcionamiento productivo interno con consecuencias sistémicas que van mas allá de la forma en que se usa cada factor por separado. Por un lado, parece ser que las decisiones fundamentadas en la dotación relativa de factores indirectamente condicionan el grado de conexión del sistema con el mercado, ya que en ciertas condiciones es necesario aumentar la corriente de retroalimentación para estabilizar la unidad económica campesina (De la Barra y Mujica, 1996).

16. Se refiere a la totalidad del trabajo utilizado en aspectos productivos del predio.

Tabla 6

Orientación de la producción hacia el mercado en los casos estudiados

<i>Caso</i>	<i>Producción orientada al mercado (%)</i>
Excedentario	92,7
Subsistencia	61,0

En la tabla 6 se indica el grado de conexión de los sistemas estudiados con el mercado, en términos de la producción que se vende y aquella que se autoconsume¹⁷ y autoinsume¹⁸.

El cuadro 6 muestra que el tipo de subsistencia incorpora un importante componente de retroalimentación en su estrategia productiva, lo que le permite asegurar el funcionamiento productivo al incorporar parte de su propia producción como insumo del proceso productivo. En cambio en el tipo excedentario el autoconsumo y autoinsumo es mucho menor, logrando un alto grado de conexión con el mercado.

Por otro lado, la estrategia tecnológica fundamentada en un uso más intensivo de Capital permite una mayor especialización en la producción, lo que permite a la familia focalizar su esfuerzo productivo hacia el rubro que aumenta más significativamente su ingreso. En la tabla 7 se aprecia la intencionalidad de la familia para con cada rubro en función del gasto en efectivo realizado en cada uno.

Tabla 7

Participación de los rubros en el gasto de los casos estudiados

<i>Caso</i>	<i>Rubro</i>	<i>Participación en el gasto (%)</i>
Excedentario	Bovino	90
	Papas	9
	Porcino	1
Subsistencia	Bovino	68
	Papas	18
	Hortalizas	10
	Forestal	4

En este cuadro se observa que en el tipo excedentario hay una mayor definición del eje productivo en función del gasto, en cambio en el tipo de subsistencia se evi-

17 . Se refiere a la producción consumida por el grupo familiar.

18. Se refiere a la producción del sistema que es reingresada al proceso productivo.

dencia una intencionalidad de mantener cierta diversificación de la producción, posiblemente bajo un esquema de maximizar el producto global (Schejtman, 1980) y de mantener las fuentes de la corriente de retroalimentación (De la Barra y Mujica, 1996).

Por otra parte, el gasto en efectivo como conducta económica permite evidenciar importantes aspectos del funcionamiento de los sistemas campesinos, ya que también se relaciona con la abundancia relativa de Capital y con el grado de conexión con el mercado que presentan los sistemas. En la figura 1 se muestra la evolución anual de los flujos de fondos que se manejan en cada uno de los casos analizados.

Evolución del Flujo Neto de Fondos en los casos estudiados

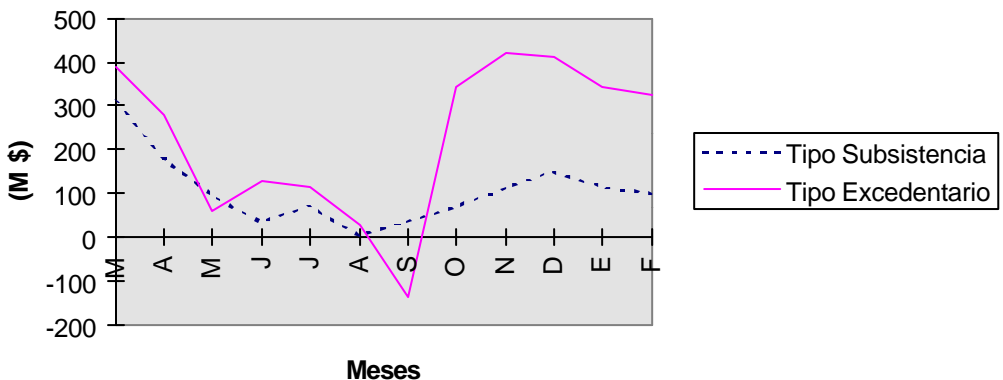


Fig. 1. Evolución del flujo neto de fondos en los casos estudiados.

FUENTE: Elaboración propia.

Aquí se ve que la evolución del flujo de fondos en el caso del tipo excedentario tiene una etapa negativa, dado que en la estrategia productiva está internalizado el endeudamiento como medio de incorporación de capital circulante. Esta situación permite al sistema financiar su estrategia tecnológica sin tener que vender activos o animales. La situación del tipo de subsistencia es distinta, ya que el uso del créditos no es una conducta internalizada. En este caso la estrategia productiva esta condicionada a no generar en ningún momento del año flujos negativos, por lo cual la estrategia se orienta a minimizar el gasto en efectivo y a potenciar una corriente de retroalimentación, que determina su menor grado de conexión al mercado.

La productividad de la estrategia tecnológica y productiva

La consecuencia sistémica más relevante producto de la definición de una determinada estrategia productiva es la productividad que alcanzan los factores involucrados, en la perspectiva que el objetivo de la familia campesina parece ser alcanzar un estado tecnológico tal, que le permita una mayor valoración de los factores con que cuenta en mayor abundancia relativa y para los cuales la familia no ha establecido un valor alternativo.

Tabla 8

Indicadores de productividad en los casos estudiados		
<i>ITEMS</i>	<i>Excedentario</i>	<i>Subsistencia</i>
Ing. Neto/JH (m\$)	9.747	3.454
Rentab. al Capital ¹⁹ (%)	7m,38	- 0,8

En este sentido, en la tabla 8 se observa que efectivamente en el tipo de subsistencia se logra una productividad del trabajo superior al precio ofrecido a la mano de obra en su localidad, que es de \$2.900; pero a costa de un bajo rendimiento del capital. En cambio, en el tipo excedentario, la definición tecnológica permite no sólo una mayor productividad del trabajo, sino también una mayor productividad del capital.

Conclusiones

De acuerdo a las evidencias que arroja el trabajo, parece ser que la existencia de una determinada relación en la dotación de factores de producción hace tender los sistemas campesinos hacia definiciones tecnológicas distintas según el factor productivo que se perfila como dinamizador. El objetivo implícito en la estrategia productiva de la familia campesina sería valorar este factor relativamente más abundante, al relacionarlo tecnológicamente con aquellos más restrictivos. Esta evidencia es de alta relevancia, ya que identifica el tema de la adopción de un determinado esquema tecnológico con un proceso racional de optimización por parte de la familia campesina en función de la dotación relativa de factores que maneja.

De esta manera, ambos casos estudiados enfrentan el problema económico con definiciones tecnológicas distintas, lo que a su vez determina y acota el funciona-

19. La rentabilidad está calculada sobre la utilidad, libre del valor de la mano de obra familiar, valorada a precio del mercado local.

miento productivo interno con consecuencias sistémicas que van mas allá de la forma en que se usa cada factor por separado, afectando el grado de conexión al mercado, la especialización de la producción, el flujo de fondos y la productividad que alcanzan los factores involucrados.

Bibliografía

- CACERES, D. 1995. Pequeños productores e innovación tecnológica. Un abordaje metodológico. *Agrosur* 23 (2), págs. 127-139.
- DE LA BARRA, R. y MUJICA, F. 1996. Fundamentos de la estrategia productiva campesina en sistemas mixtos de la Décima Región de Chile. Un estudio de casos. *Agro Sur* 24(1), págs. 23-31.
- DE LA BARRA, R.; HOLMBERG, G.; BRAVO, R y MUJICA, F. 1996. Comportamiento, diferenciación y estrategia productiva en sistemas campesinos de la Décima Región de Chile. Evidencias de casos. *Agrosur* 24 (2), págs.19-27.
- DE LA BARRA, R. Y HOLMBERG, G. 1997a. Comportamiento económico en sistemas campesinos en condición de excedentariadad y subsistencia. Un estudio de casoos. Originales en prensa. *Agricultura Técnica*. Santiago, Chile.
- 1997b. Pequeños productores especializados. Un estudio descriptivo. Originales en prensa. *AGROSUR*. Valdivia, Chile.
- DE LA BARRA, R. 1997. La cuestión espacial en la vinculación Investigación-Agentes productores. In: *Documentos de Trabajo*. INIA-Remehue. N° 7. Osorno, Chile.
- DILLON, J y HARDAKER. 1994. Investigación para la administración en pequeña agricultura. FAO. Roma. 175 p.
- HAGEN, E. 1970. How economic growth begins : the theory of social change. *In: The sociology of economic development: a Reader*. New York., págs. 163-176.
- HERNANDEZ, R. 1991. Fundamentos socioculturales de la racionalidad económica campesina en el Departamento Bejuma, Estado Carabobo, Venezuela, Maracay, Universidad Central de Venezuela, Tesis de Maestría en Desarrollo Rural.
- HOLMBERG, G. 1997. Comportamiento económico en pequeños productores lecheros de la Décima región de Chile. Tesis Magister en Desarrollo Rural, Valdivia. Universidad Austral de Chile, Facultad de Ciencias Agrarias. pág. 74.
- LERNER, D. 1964. *The passing of traditional society. Modernizing the Middle East*. New York. The free press.
- REDFIELD, R. 1956. *The Primitive World and its Transformation*, Cornell University Press.
- RIVERA, R. 1988. *Los campesinos chilenos*, Santiago, Chile, GIA.
- SCHEJTMAN, A. 1980. «Economía campesina: lógica interna, articulación y persistencia». *Revista de la CEPAL*. N°11. págs. 16-17.

- STAMER, H. 1969. Teoría del Mercado Agrario. Factores determinantes y tendencias. Editorial Academia. León, España. pág. 335.
- VALDEZ, A. 1985. ¿Vigencia o disolución de las formas productivas campesinas en América Latina? Las formas productivas conuqueras de Venezuela. Un ensayo de interpretación teórica, Barinas. Universidad Exzequiel Zamora.